

Création de panoramas Autostitch 2.187

Créez une photo pan

Voici un logiciel étonnant: il crée des panoramas à partir de plusieurs photos. Essayez!

Vous avez pris une série de photos (voir *Illustration 1*) qui peuvent être disposées côte à côte pour constituer un panorama, par exemple un paysage. Il n'est pas évident de les rassembler manuellement, car souvent l'éclairage est différent d'une photo à l'autre, ou bien les cadrages ne sont pas alignés.

Nous vous conseillons donc d'utiliser le logiciel Autostitch qui s'occupe automatiquement d'adapter la luminosité des zones et les hauteurs pour que l'image finale soit homogène. De plus, c'est simple, il suffit en effet de lui indiquer les photos à utiliser, il se charge du reste ■

Patricia Frein (Carm2i)

Dans la zone **Recherche**, tapez **autostitch**, puis cliquez sur l'icône du logiciel trouvé et suivez les instructions pour le télécharger.

Le fichier téléchargé est au format **.rar** que vous pouvez décompresser en utilisant les logiciels gratuits Filezip, 7-Zip ou Zarc, disponibles à l'adresse :

www.01net.com/telecharger

2 Pour installer le logiciel, double-cliquez sur le fichier **autostitchfr.exe** extrait du fichier compressé et suivez les instructions.

3 Attention, aucun raccourci n'a été créé dans le menu **Démarrer**. Pour ouvrir Autostitch, double-cliquez sur le raccourci qui s'est installé sur le bureau :



Si ce dernier n'existe pas, rendez-vous dans le dossier d'installation **C:\Program Files\Autostitch**, puis double-cliquez sur **autostitch.exe**.

Etape 2 Modifiez les options

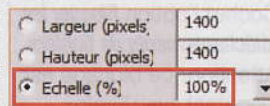
Par défaut, le logiciel Autostitch réduit les images finales à 1 400 pixels de largeur, ce qui peut avoir l'inconvénient de limiter l'assemblage si vous utilisez beaucoup de photos.

Il compresse également les photos au format Jpeg à 75 %, ce qui peut réduire la qualité de l'image finale. Avant de lancer un panorama, indiquez au logiciel de ne pas redimensionner

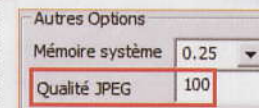
l'image et de ne pas lui appliquer de compression.

1 A partir de la fenêtre principale, choisissez, dans le menu **Edition**, la commande **Options**.

2 Pour éviter le redimensionnement, cochez dans la partie **Taille de la production**, la case **Echelle (%)**, et tapez à droite de la case la valeur



3 Pour empêcher la compression de l'image finale, cliquez dans la zone **Qualité Jpeg** de la partie **Autres Options** et saisissez la valeur



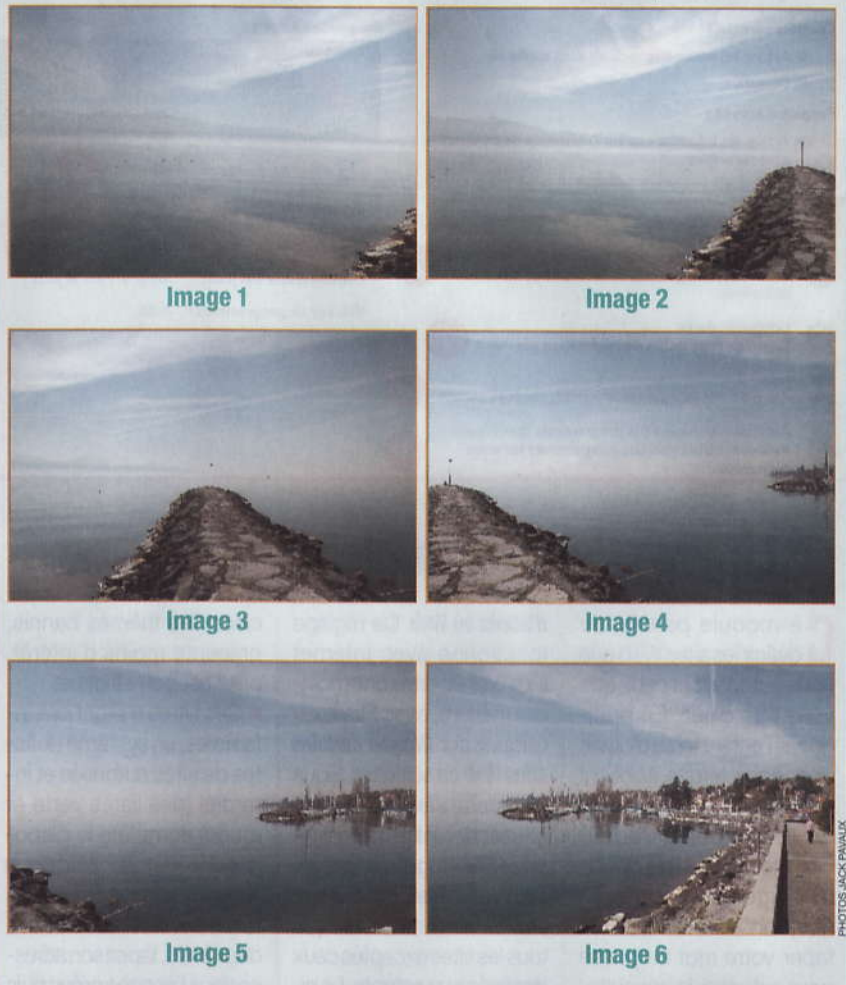
4 Pour obtenir une image finale optimale, gardez les autres options proposées mais validez les modifications en cliquant sur le bouton **OK**.

Etape 3 Créez le panorama

1 Indiquez au logiciel les images que vous voulez assembler en panorama. Pour cela, choisissez dans le menu **Fichier**, l'option **Ouvrir**.

2 Recherchez l'emplacement où vous avez réuni les photos, ici dans le dossier **Mes documents\Panorama**.

Illustration 1 Photos d'origine qui ont permis de créer le panorama



LE CONSEIL DE CLIC-CLIC



Pour faciliter les manipulations, stockez les photos à utiliser dans un dossier que vous nommerez, par exemple, **Panorama**, dans **Mes documents**.

Etape 1 Installez le logiciel

1 La version française d'Autostitch est disponible à l'adresse suivante : www.le-monde-de-gigi.com

oramique

Illustration 2 Résultat du panorama : les bords sont inégaux



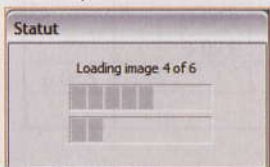
Illustration 3 Résultat du panorama recadré avec un logiciel de retouche d'images



3 Sélectionnez les photos à combiner. Pour cela, cliquez sur le nom de la première photo, puis tout en appuyant sur la touche **Majuscule** (au-dessus de la touche **Ctrl**) du clavier, cliquez sur le nom de la dernière, ici



Cliquez sur **Ouvrir**. Une fenêtre s'affiche indiquant l'évolution de la création du panorama :



Cette création peut prendre quelques minutes voire plus d'une heure selon la taille et le nombre de photos que vous rassemblez.

Dès que le logiciel a terminé, il enregistre le panorama sous le nom **pano.jpg** au même emplacement que les images d'origine, ici dans **Mes documents\Panorama**.

Il affiche ensuite un aperçu du résultat dans une fenêtre d'aperçu de Windows (voir l'illustration 2).

Etape 4 Recadrez les photos

La plupart du temps le rassemblement des photos peut faire apparaître des bords inégaux autour du

panorama, par exemple :



Malheureusement, Autostitch ne permet pas de recadrer l'image pour retrouver des bords égaux. Pour cela, nous vous conseillons d'utiliser un logiciel de retouche d'images.

1 Ouvrez l'image panoramique dans le logiciel d'images choisi. Puis, pour éviter les erreurs de manipulation, faites une copie de la photo en choisissant dans le menu **Fichier**, l'option **Enregistrer sous** ou **Enregistrer la**

copie sous. Donnez un autre nom à la photo, par exemple **Panorama recadré**.

Laissez cette copie au même emplacement que l'original et cliquez sur le bouton **Enregistrer**.

2 Sélectionnez le contenu de la photo en cliquant sur l'outil de sélection adéquat : la forme rectangle. Puis effectuez un cliquer-glissement de façon à entourer le panorama en évitant de sélectionner les bords inégaux :



Evidemment, vous risquez de perdre un peu de la photo à gauche, à droite, en haut et en bas selon la distance qui existe entre les bords noirs et la photo.

Remarque : si la sélection ne vous convient pas, vous pouvez l'annuler en cliquant, selon le logiciel utilisé, à l'extérieur de celle-ci ou en choisissant dans les menus **Edition** ou **Sélections**, l'option **Annuler la sélection** ou **Désélectionner**, etc.

3 Choisissez la fonction qui permet de recadrer une image. Généralement elle se trouve dans le menu **Edition** ou **Image** du logiciel et se nomme **Recadrer** ou **Recadrer la sélection**, etc. Le résultat final avec le recadrage apparaît dans l'illustration 3 ■